



European Society for Child
ESCAP
and Adolescent Psychiatry

13th INTERNATIONAL CONGRESS
BRIDGING THE GAPS
INTEGRATING PERSPECTIVES IN CHILD AND ADOLESCENT MENTAL HEALTH

School integration as community care: the italian model

Florence, 28 August 2007

*Maria Antonella Costantino**, *Giancarlo Onger^o*, *Dante Besana***

*Director, Child and Adolescent Neuropsychiatry Service,
IRCCS Fondazione Ospedale Maggiore Policlinico, Mangiagalli, Regina Elena – Milano

**Director, Child and Adolescent Neuropsychiatry Service,
Ospedale Infantile - Azienda Ospedaliera Nazionale di Alessandria

^oSegreteria Particolare del Sottosegretario alla PI, On.le Letizia De Torre, con delega per gli alunni disabili,
Osservatorio Handicap, Ministero della Pubblica Istruzione

Where do we come from?

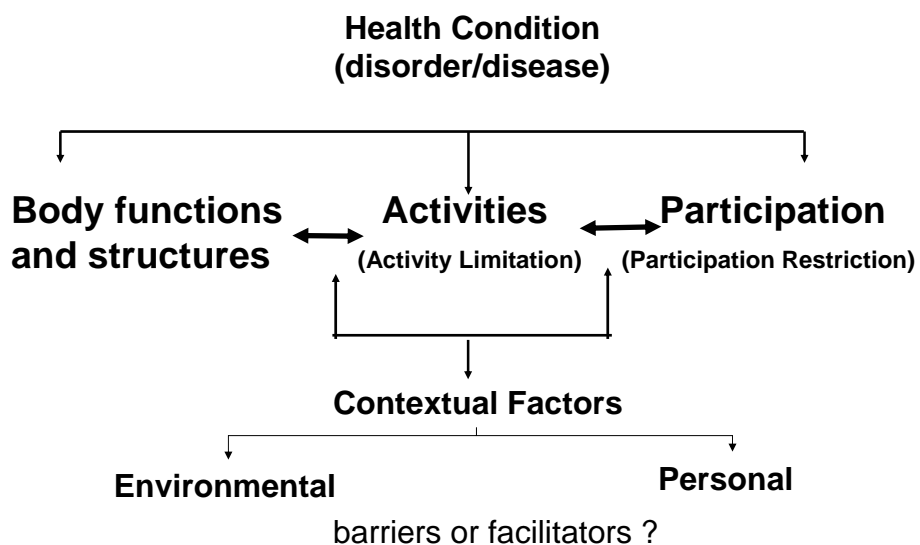
Strong movements in italian (and world) civil
society in the second half of the XXth
century....

- Human rights
- Deinstitutionalization
- Fight against stigma and exclusion
- Complete integration
- Community care

The model....

- All children, regardless of disability, severity or any kind of problems, are integrated in mainstream school and in the community
- CANPS guarantee diagnosis, therapy, rehabilitation, support and consulence to child, family and school
- Any kind of institutionalisation of children, including hospitalization, is avoided as much as possible
- The need for specialized teacher support is certified by a multidisciplinary team, usually of CANPS, that also makes a functional diagnosis of the child
- The specialized teacher is not assigned directly to the child, but is a support to the class and the school
- Family, teachers and multidisciplinary team prepare together the individualized educative plan for the child
- Cooperative schools, instead than competitive schools
- Integrated network between health, social and educational

ICF



- 1900 ⇒ Maria Montessori
- 1923 ⇒ Compulsory education for the blind and for the deaf
- 1950s ⇒ First positions against psychiatric Asilums
First Medical Psychopedagogic Centers
(Bollea, Balconi, Berrini... Milani Comparetti...)
- the 1960s ⇒ Unification of middle school
First medical specialty in Child NP in Rome
Family associations
Don Lorenzo Milani
More movements against institutional care
- 1971 ⇒ Law 118/71 Right to choose between mainstream education
and special schools
Birth of Italian Society of Child Neuropsychiatry
- 1973 ⇒ Trieste OMS pilot zone for experimentation in adult psychiatry
- 1975 ⇒ Documento Falcucci

- 1977 ⇒ Formal government step to mainstream school integration (Law 517/77)
- 1978 ⇒ Psychiatric Reform (Law 180 "Basaglia")
National Health Service Reform (Law 833)
- 1987 ⇒ Court confirms right of disabled children to access secondary school
education
- 1992 ⇒ Law 104 on disability
- 1997 ⇒ Law 59/97: school autonomy reform
- 1999 ⇒ Increased age of compulsory education
- 2004 ⇒ Recognition of right to use compensative and dispensative aids for
dyslexics
- 2006 ⇒ DPCM 186 changing the rules for disability certification

**SPECIAL SCHOOLS,
INSTITUTES
AND EXCLUSION:**

THE 60s

**SPECIAL SCHOOLS IN ITALY,
SCHOOL YEAR 1966-67**

	1966-67
STUDENTS IN DIFFERENTIAL CLASS	40.573
STUDENTS IN SPECIAL CLASS	60.490
TOTAL	101.063

* REPEATING THE YEAR	500.761
----------------------	---------

CHILDREN IN INSTITUTION IN ITALY

YEAR 1966

	One category	More categories	Other categories
FOUNDLING HOSPITAL	7.345	-	
ORPHANAGE	50.815	44.017	
POOR OR ABANDONED	16.727	68.970	
SENSORY DEFICITS	8.942	877	
PHYSICAL DEFICITS	2.457	1.041	
PSYCHIC DEFICITS	8.123	4.912	
SUBTOTAL	94.409	119.817	12.417
TOTAL	226.643		

ACCOMPANYING REPORT OF

“PROGETTO OBIETTIVO SALUTE MENTALE 1998-2000”

**DISTRIBUTION OF PATIENTS WHO WERE RESIDENT IN EX PO
(year 1997)**

Patients dismissed in 1997 from ex-PO and placed in residential care TOTAL 6.459 (54,7%)			
PSYCHIATRIC PATIENTS		NON PSYCHIATRIC PATIENTS	
3.085	47,8%	3.096	47,9%

**ACCOMPANYING REPORT OF
 “PROGETTO OBIETTIVO SALUTE MENTALE 1998-2000”
 DISTRIBUTION OF PATIENTS WHO WERE RESIDENT IN EX PO
 (year 1997)**

PATIENTS STILL WAITING TO BE DISMISSED FROM EX PO TOTAL 4.769 (40,4%)			
PSYCHIATRIC PATIENTS		NON PSYCHIATRIC PATIENTS	
2.421	52,3%	2.214	47,7%

ONE ITALIAN PROVINCE: Modena

	year 1972	year 1970
Disabled children in institution	502	-
Children in differential classes	173	640
Children in special classes	520	1037
TOTAL	1195	-
Children in differential and special classes on total students (1972)	4,1%	

Special schools shut down: a process almost completed in 2000...

Tab. 1 - Quadro sintetico complessivo - Scuole e alunni in situazione di handicap
Scuole statali e non statali - a. s. 1999/2000

Ordine di scuola	Scuole in totale	di cui...	
		speciali per ciechi e sordomuti	di tipo posto speciale
Materna	24.097	2	13
Elementare	19.462	3	60
Secondaria di I grado	8.578	8	0
Secondaria di II grado	6.647	5	0
Totale	58.784	18	73
<i>Incidenza sul totale delle scuole</i>		<i>0,03%</i>	<i>0,12%</i>

Alunni in situazione di handicap			
Ordine di scuola	Totale	di cui in scuole speciali o di tipo posto speciale	Percentuale sul totale alunni
Materna	13.023	234	0,88%
Elementare	54.561	1.735	1,86%
Secondaria di I grado	43.709	508	2,37%
Secondaria di II grado	21.736	406	0,87%
Totale	133.029	2.883	1,52%

The positive effects.....

- Higher expectations towards disabled from life contexts
- Better social and educative results
 - For the disabled child
 - For the school peers
- Greater attention to personalization of interventions and participation
- Better tolerance and capability in the teachers for the inclusion of other differences (migrants etc)
- Improvement in teacher team work
- 60.000 specialized teachers
- Transmission of tolerance and capability to local community?
- Increased social capital?

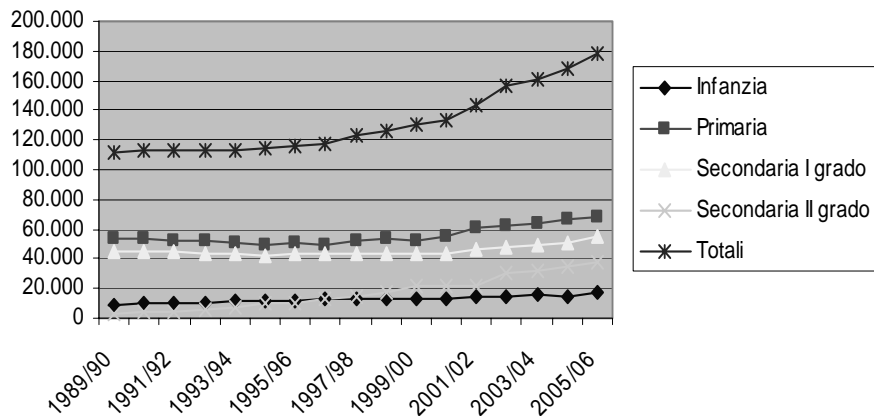
Students....

Total numbers of disabled students: 1990-2006

Anno scolastico	Infanzia	Primaria	Secondaria I grado	Secondaria II grado	Totale
1989/90	9.294	54.264	45.412	3.071	112.041
1990/91	9.656	54.337	45.651	3.942	113.586
1991/92	9.922	52.822	45.096	4.932	112.772
1992/93	10.342	51.745	44.095	6.152	112.334
1993/94	12.254	51.058	42.986	7.384	113.682
1994/95	12.284	49.660	42.749	9.546	114.239
1995/96	12.302	50.228	42.830	10.377	115.737
1996/97	12.643	49.407	43.201	12.852	118.103
1997/98	12.819	51.691	43.297	15.142	122.949
1998/99	12.811	53.149	42.789	17.059	125.808
1999/00	12.789	52.826	43.201	21.330	130.146
2000/01	12.948	54.513	43.740	21.445	132.646
2001/02	14.077	60.602	46.596	21.499	142.774
2002/03	15.044	62.795	48.429	29.741	156.009
2003/04	15.713	63.744	49.648	32.054	161.159
2004/05	14.876	66.315	51.334	35.279	167.804
2005/06	17.481	67.755	55.244	37.740	178.220

School year 2006/2007 total 174.433

Total numbers of disabled children in school: 1990-2006

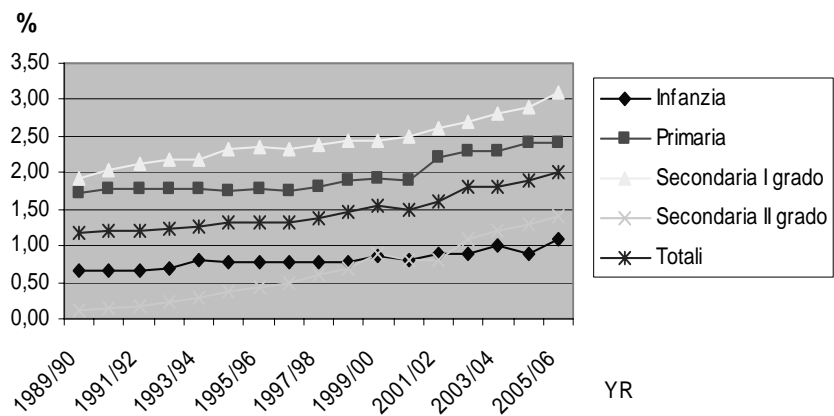


% disabled children on school population: 1990-2006

Anno scolastico	Infanzia	Primaria	Secondaria I grado	Secondaria II grado	Totali
1989/90	0,66	1,73	1,93	0,11	1,17
1990/91	0,66	1,78	2,04	0,15	1,20
1991/92	0,66	1,77	2,13	0,18	1,21
1992/93	0,69	1,77	2,17	0,23	1,23
1993/94	0,80	1,79	2,17	0,28	1,26
1994/95	0,78	1,76	2,31	0,38	1,31
1995/96	0,78	1,78	2,34	0,42	1,33
1996/97	0,78	1,75	2,33	0,50	1,33
1997/98	0,78	1,82	2,39	0,59	1,39
1998/99	0,78	1,89	2,43	0,69	1,45
1999/00	0,86	1,92	2,45	0,90	1,56
2000/01	0,80	1,90	2,50	0,80	1,50
2001/02	0,90	2,20	2,60	0,80	1,60
2002/03	0,90	2,30	2,70	1,10	1,80
2003/04	1,00	2,30	2,80	1,20	1,80
2004/05	0,90	2,40	2,90	1,30	1,90
2005/06	1,10	2,40	3,10	1,40	2,00

School year 2006/2007 total 2,23%

% disabled children on school population: 1990-2006



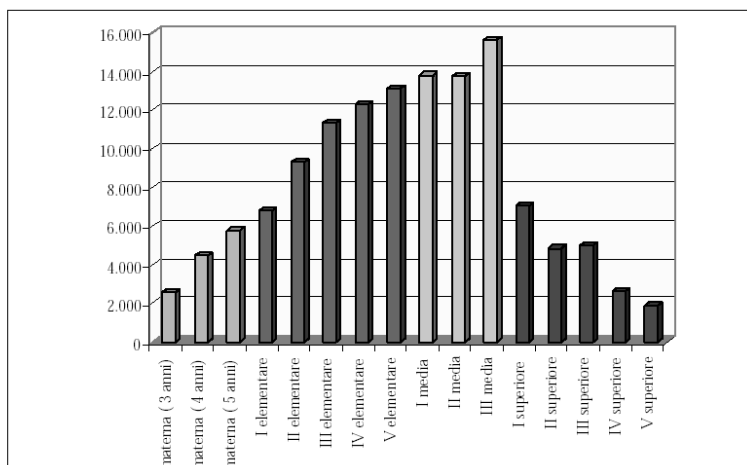
What could be the determinants of the trend?

- Almost all disabled children have slowly entered mainstream school
- Increased frequency to infant school
- In infant school, only severely disabled children are certified
- Some disorders become evident only in elementary school
- Until 2004, many dislexics needed to be certified in order to obtain compensative and dispensative aids
- Some disabled children are repeating years, to remain longer in school
- Access to secondary school has dramatically increased,
- Access to services for disabled adults has been postponed until 18 yrs
- Since 1997, other kind of resources for school have decreased, while migrants and children in difficulty have increased
- There still are very significant differences in health care, educational ecc between north and south of Italy

Tab. 4 - Serie storica degli alunni in situazione di handicap per ordine di scuola e anno di corso - Scuole statali e non statali

Ordine di scuola	Anno scolastico				
	1995/96	1996/97	1997/98	1998/99	1999/00
Scuola materna	12.302	12.643	12.819	12.811	12.789
Scuola elementare					
1° anno di corso	7.174	6.698	7.034	6.923	6.801
2° anno di corso	9.137	8.962	9.401	9.323	9.285
3° anno di corso	10.242	10.663	11.055	11.428	11.316
4° anno di corso	11.013	10.837	11.866	12.120	12.298
5° anno di corso	12.662	12.247	12.335	13.355	13.126
Totale	50.228	49.407	51.691	53.149	52.826
Scuola sec. di I grado					
1° anno di corso	13.231	13.630	13.499	12.977	13.793
2° anno di corso	14.146	14.145	14.230	14.064	13.743
3° anno di corso	15.453	15.426	15.577	15.748	15.665
Totale	42.830	43.201	43.297	42.789	43.201
Scuola sec. di II grado					
1° anno di corso	3.436	3.874	4.286	4.440	7.050
2° anno di corso	2.754	3.485	3.930	4.347	4.860
3° anno di corso	2.445	3.160	3.945	4.507	4.945
4° anno di corso	1.099	1.433	1.811	2.294	2.620
5° anno di corso	643	900	1.170	1.471	1.855
Totale	10.377	12.852	15.142	17.059	21.330
Totale degli ordini scuola	115.737	118.103	122.949	125.808	130.146

**Graf. 4 - Alunni in situazione di handicap per ordine di scuola e anno di corso
- Scuole statali e non statali - a. s. 1999/2000**



Tab. 9 - Alunni in situazione di handicap per ordine di scuola, anno di corso, tipo di gestione e tipologia di handicap - a. s. 1999/2000

Ordine di scuola*	Alunni in situazione di handicap					
	Scuola statale			Scuola non statale		
	psicofisico	visivo	uditivo	psicofisico	visivo	uditivo
Materna						
Totale	9.008	219	616	2.601	105	240
Elementare						
1° anno di corso	6.033	151	338	197	8	74
2° anno di corso	8.410	177	379	239	4	76
3° anno di corso	10.312	192	441	263	5	103
4° anno di corso	11.328	166	439	271	5	89
5° anno di corso	12.119	187	417	317	5	81
Totale	48.202	873	2.014	1.287	27	423
Secondaria di I grado						
1° anno di corso	12.983	182	395	198	6	29
2° anno di corso	12.975	190	387	174	6	11
3° anno di corso	14.791	176	472	199	6	21
Totale	40.749	548	1.254	571	18	61

* Per le scuole secondarie di II grado, statali e non statali, non è disponibile l'informazione relativa alla tipologia di handicap.

Tab. 10 - Distribuzione percentuale degli alunni in situazione di handicap per ordine scuola, anno di corso, tipo di gestione e tipologia di handicap - a. s. 1999/2000

Ordine di scuola*	Percentuale di alunni in situazione di handicap sul totale alunni **					
	Scuola statale			Scuola non statale		
	psicofisico	visivo	uditivo	psicofisico	visivo	uditivo
Materna						
Totale	0,97%	0,02%	0,07%	0,47%	0,02%	0,04%
Elementare						
1° anno di corso	1,22%	0,03%	0,07%	0,61%	0,02%	0,23%
2° anno di corso	1,63%	0,03%	0,07%	0,65%	0,01%	0,21%
3° anno di corso	1,98%	0,04%	0,08%	0,72%	0,01%	0,28%
4° anno di corso	2,17%	0,03%	0,08%	0,74%	0,01%	0,24%
5° anno di corso	2,35%	0,04%	0,08%	0,86%	0,01%	0,22%
Totale	1,87%	0,03%	0,08%	0,72%	0,02%	0,24%
Secondaria di I grado						
1° anno di corso	2,18%	0,03%	0,07%	0,72%	0,02%	0,11%
2° anno di corso	2,30%	0,03%	0,07%	0,64%	0,02%	0,04%
3° anno di corso	2,67%	0,03%	0,09%	0,75%	0,02%	0,08%
Totale	2,38%	0,03%	0,07%	0,70%	0,02%	0,08%

* Per le scuole secondarie di II grado, statali e non statali, non è disponibile l'informazione relativa alla tipologia di handicap.

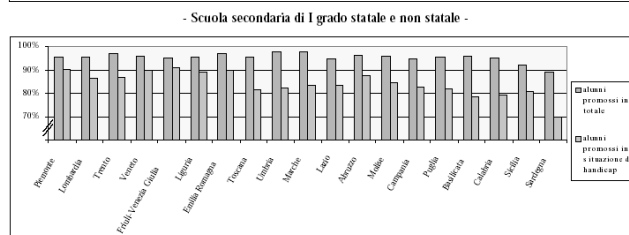
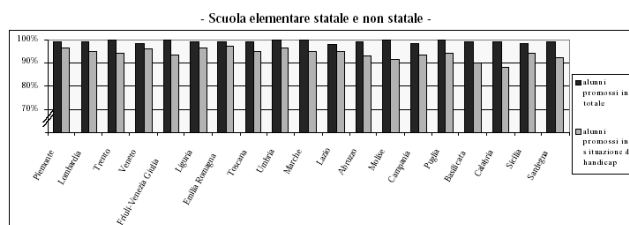
** I valori percentuali sono dati dal rapporto tra gli alunni in situazione di handicap, distinti per tipologia di handicap, e il totale degli alunni per singolo anno di corso.

Tab. 14 - Percentuale di alunni promossi su scrutinati, in situazione di handicap ed in totale, per regione nelle scuole elementari e secondarie di I grado, statali e non statali - a. s. 1999/2000

Regione	Scuola elementare		Scuola secondaria di I grado	
	alunni promossi in totale	alunni promossi in situazione di handicap	alunni promossi in totale	alunni promossi in situazione di handicap
Piemonte	99,29%	96,45%	95,33%	90,05%
Lombardia	98,94%	94,61%	95,53%	86,36%
Bolzano*	-	-	-	-
Trento	99,69%	94,13%	96,71%	87,10%
Veneto	98,52%	95,68%	95,98%	89,88%
Friuli-Venezia Giulia	99,70%	93,56%	95,07%	91,00%
Liguria	99,33%	96,27%	95,65%	88,95%
Emilia-Romagna	99,11%	96,99%	97,12%	89,83%
Toscana	99,32%	94,63%	95,36%	81,71%
Umbria	99,78%	96,23%	97,47%	82,61%
Marche	99,80%	94,50%	97,50%	83,24%
Lazio	97,81%	94,59%	94,58%	83,61%
Abruzzo	99,12%	93,15%	96,18%	87,82%
Molise	99,82%	91,54%	95,97%	84,33%
Campania	98,46%	93,45%	94,52%	83,01%
Puglia	99,65%	94,40%	95,51%	81,94%
Basilicata	99,03%	90,02%	95,84%	78,85%
Calabria	98,93%	88,00%	95,04%	79,21%
Sicilia	98,49%	93,64%	92,18%	80,95%
Sardegna	98,91%	92,17%	88,81%	69,80%
Totale Nazionale	98,89%	94,23%	94,84%	84,06%

* Per la provincia di Bolzano non si dispone dei dati relativi agli esiti degli scrutini.

Graf. 12 - Confronto regionale tra il successo scolastico degli alunni in situazione di handicap e degli alunni in totale delle scuole elementari e secondarie di I grado, statali e non statali - a. s. 1999/2000



OSS: La simbologia // sta ad indicare che l'asse delle ordinate viene troncato al fine di realizzare una rappresentazione grafica più efficace.

Failing disabled students 1999/2000

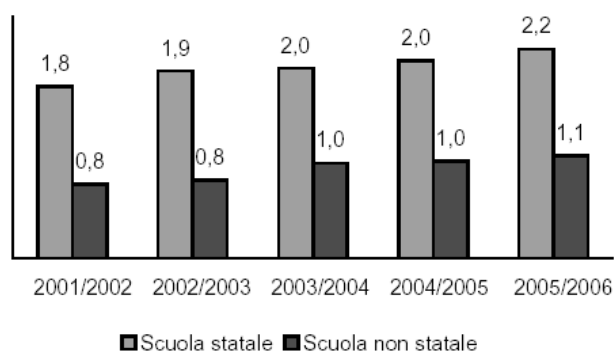
PRIMARY SCHOOL		6% failing
1st year	6801	
2nd year	9285	
3rd year	11316	
4th year	12298	738
5th year	13126	13036
total	52826	
SECONDARY SCHOOL		16% failing
1st year	13793	
2nd year	13743	2199
3rd year	15665	15942
total	43201	

Critical areas.....

- Differences between public and private schools
- High regional differences
- School autonomy?
- Misuse of certification to answer other kind of problems
- Teacher training and formation
- Turn over, lack of stability of staff and continuous loss of competences for the whole system
- Use of spaces and aids
- Socialization/learning
- Secondary school and the risk of "parking"
- Insufficient network and clearness of responsibilities between CANPS, schools and social-town council

Some criticism: private schools

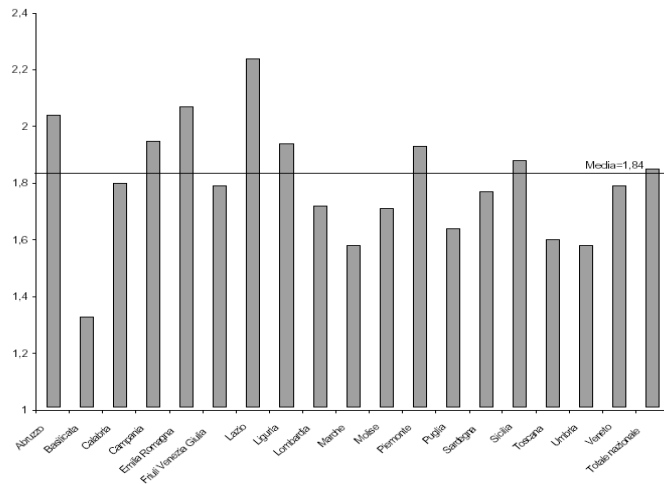
Grafico 2.8.1 - Alunni in situazione di handicap per gestione della scuola (per 100 alunni) - A.S. 2001/2002 - 2005/2006



Regional differences...

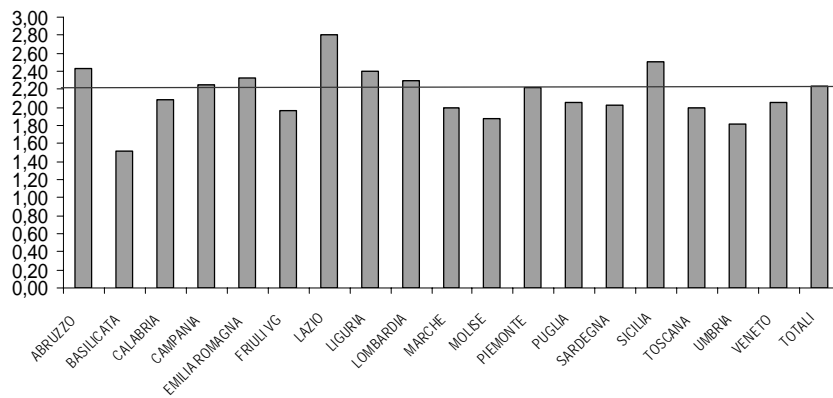
TABELLA 5

ALUNNI HANDICAPPATI OGNI 100 ALUNNI PER REGIONE - ANNO SCOLASTICO 2002/03
 MEDIA NAZIONALE = 1,84

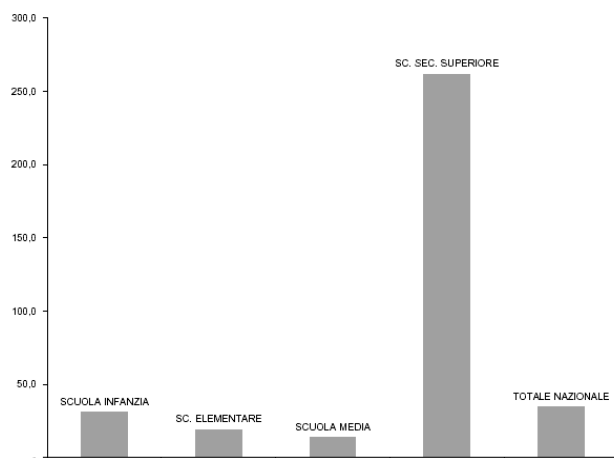


Decreasing?

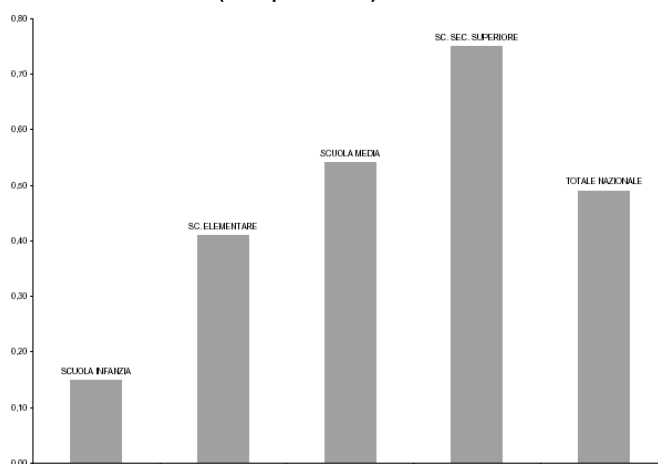
% alunni disabili ogni 100 alunni anno 2006-2007
 media nazionale = 2,23



Variazione percentuale alunni handicappati per ordine di scuola dall'anno 1993 al 2002
(sui valori assoluti)



Alunni handicappati per 100 studenti
Incremento dal 1993 al 2002 per ordine di scuola
(sulle percentuali)



Secondary school (14-18): quick changes?

Graf. 8 - Alunni in situazione di handicap frequentanti il 1° anno delle scuole secondarie di II grado statali e non statali: confronto dell'incidenza tra gli anni scolastici 1998/99 e 1999/2000

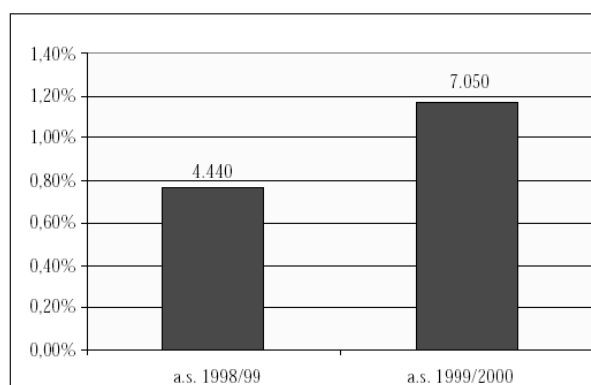


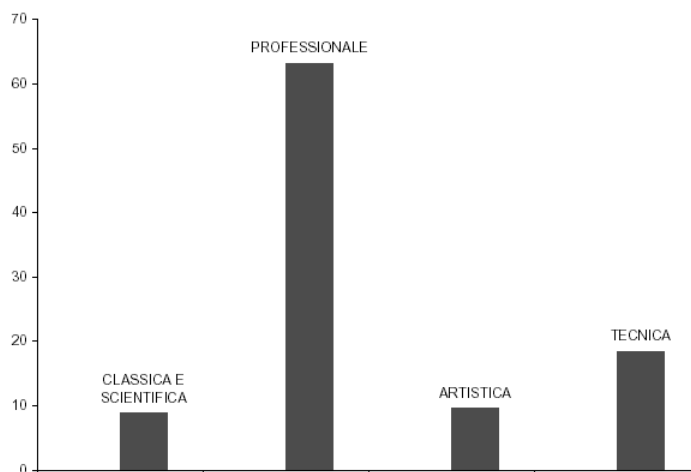
TABELLA 7

Alunni in situazione di handicap della scuola secondaria di II grado per tipo istruzione
Scuola statale - Anno scolastico 2001/02

Regione	Classica		Professionale		Artistica		Tecnica		Totale	
	v. a.	%	v. a.	%	v. a.	%	v. a.	%	v. a.	%
Abruzzo	95	10,93	424	48,79	187	21,52	163	18,76	869	100
Basilicata	29	8,84	217	66,16	31	9,45	51	15,55	328	100
Calabria	77	6,64	628	54,14	248	21,38	207	17,84	1.160	100
Campania	115	9,30	649	52,51	144	11,65	323	26,54	1.236	100
Emilia Romagna	137	7,53	1.329	73,06	109	5,99	244	13,41	1.819	100
Friuli Venezia Giulia	45	11,72	283	73,70	22	5,73	34	8,85	384	100
Lazio	137	8,87	842	54,50	209	13,53	357	23,11	1.545	100
Liguria	47	8,08	410	70,45	17	2,92	108	18,56	582	100
Lombardia	165	7,11	1.671	72,03	71	3,06	413	17,80	2.320	100
Marche	37	5,91	444	70,93	54	8,63	91	14,54	626	100
Molise	24	19,83	52	42,98	16	13,22	29	23,97	121	100
Piemonte	146	8,72	1.064	63,56	79	4,72	385	23,00	1.674	100
Puglia	193	9,05	1.334	62,54	165	7,74	441	20,68	2.133	100
Sardegna	62	9,78	305	48,11	88	13,68	179	28,23	634	100
Sicilia	296	11,84	1.543	61,74	235	9,40	425	17,01	2.499	100
Toscana	126	10,44	788	65,29	144	11,93	149	12,34	1.207	100
Umbria	34	7,67	270	60,95	84	18,96	55	12,42	443	100
Veneto	71	5,49	940	72,70	88	6,81	194	15,00	1.293	100
Totale nazionale	1.836	8,80	13.193	63,21	1.991	9,54	3.853	18,46	20.873	100

or critical area?

Alunni handicappati della scuola secondaria superiore - Dati percentuali per tipo di istruzione



Teachers....

Tavola 2.8.3 - Alunni in situazione di handicap e personale di sostegno nella scuola statale per ripartizione geografica (valori assoluti e percentuali) - A.S. 2005/2006

Anni scolastici	Docenti di sostegno a tempo:			A tempo determinato (per 100 docenti di sostegno)	Docenti di sostegno alunni con handicap		
	Indeterm.	Determ.	Totale		(per 100 docenti)	Per docente di sostegno	Per 100 alunni
Italia							
2000/2001	37.334	28.281	65.615	43,1	8,0	1,9	1,7
2001/2002	43.260	27.934	71.194	39,2	8,5	1,9	1,8
2002/2003	42.639	32.649	75.288	43,4	9,1	1,9	1,9
2003/2004	43.051	36.793	79.844	46,1	9,8	1,9	2,0
2004/2005	41.506	38.464	79.970	48,1	9,7	1,9	2,0
2005/2006	44.049	39.712	83.761	47,4	10,0	2,0	2,2
Nord							
2000/2001	9.104	12.131	21.235	57,1	7,0	2,1	1,7
2001/2002	11.561	11.841	23.402	50,6	7,6	2,1	1,8
2002/2003	11.581	13.215	24.796	53,3	8,1	2,1	1,9
2003/2004	11.781	15.316	27.097	56,5	9,0	2,0	2,0
2004/2005	11.540	15.463	27.003	57,3	8,7	2,1	2,1
2005/2006	12.884	15.769	28.653	55,0	9,1	2,2	2,2
Centro							
2000/2001	7.258	4.066	11.324	35,9	7,4	2,1	1,7
2001/2002	7.947	3.744	11.691	32,0	7,6	2,1	1,8
2002/2003	7.728	4.730	12.458	38,0	8,2	2,2	2,0
2003/2004	7.461	5.872	13.333	44,0	8,8	2,1	2,0
2004/2005	7.268	6.101	13.369	45,6	8,7	2,2	2,1
2005/2006	7.674	6.769	14.443	46,9	9,3	2,2	2,2
Mezzogiorno							
2000/2001	20.972	12.084	33.056	36,6	8,9	1,7	1,6
2001/2002	23.752	12.349	36.101	34,2	9,7	1,7	1,7
2002/2003	23.330	14.704	38.034	38,7	10,3	1,7	1,9
2003/2004	23.809	15.605	39.414	39,6	10,8	1,7	1,9
2004/2005	22.698	16.900	39.598	42,7	10,8	1,7	2,0
2005/2006	23.491	17.174	40.665	42,2	11,1	1,8	2,1

Aumento percentuale dei posti di insegnamento per il sostegno per regione - anni scolastici 1997/98 - 2002/03 dati

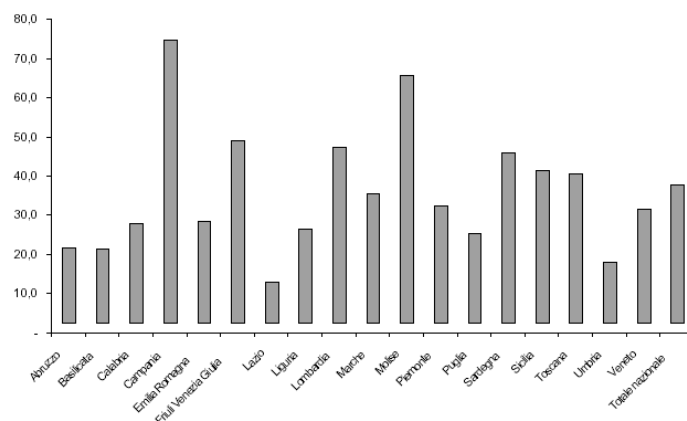


TABELLA 10

Rapporto alunni in situazione di handicap e posti di sostegno in organico di fatto
Serie storica anni scolastici 1993/94 - 2002/03

Regione	Anni scolastici					
	1997/98	1998/99	1999/00	2000/01	2001/02	2002/03
Abruzzo	2,28	2,28	2,24	2,40	2,44	2,55
Basilicata	1,55	1,40	1,66	1,62	1,63	1,48
Calabria	1,99	2,11	2,00	1,95	2,08	2
Campania	2,32	1,62	1,90	1,84	1,69	1,81
Emilia Romagna	2,05	2,15	2,32	2,20	2,18	2,26
Friuli Venezia Giulia	2,68	2,22	2,38	2,01	1,82	2,08
Lazio	2,01	2,11	2,43	2,26	2,54	2,62
Liguria	1,84	2,01	1,98	1,99	2,00	1,93
Lombardia	2,34	2,31	2,34	2,19	2,44	2,01
Marche	2,16	2,10	2,04	2,04	2,18	1,9
Molise	2,74	2,47	2,47	2,17	2,15	1,99
Piemonte	1,95	2,03	2,16	2,27	2,15	2,14
Puglia	1,83	1,85	1,87	1,96	1,85	1,78
Sardegna	2,09	1,99	2,11	1,80	1,80	1,97
Sicilia	1,67	1,70	1,88	1,80	1,79	1,64
Toscana	1,81	1,90	2,10	1,91	2,01	1,82
Umbria	1,91	2,09	1,98	1,88	2,10	2,06
Veneto	2,36	2,26	2,65	2,51	2,53	2,27
Totale nazionale	2,04	1,96	2,11	2,04	2,06	1,99

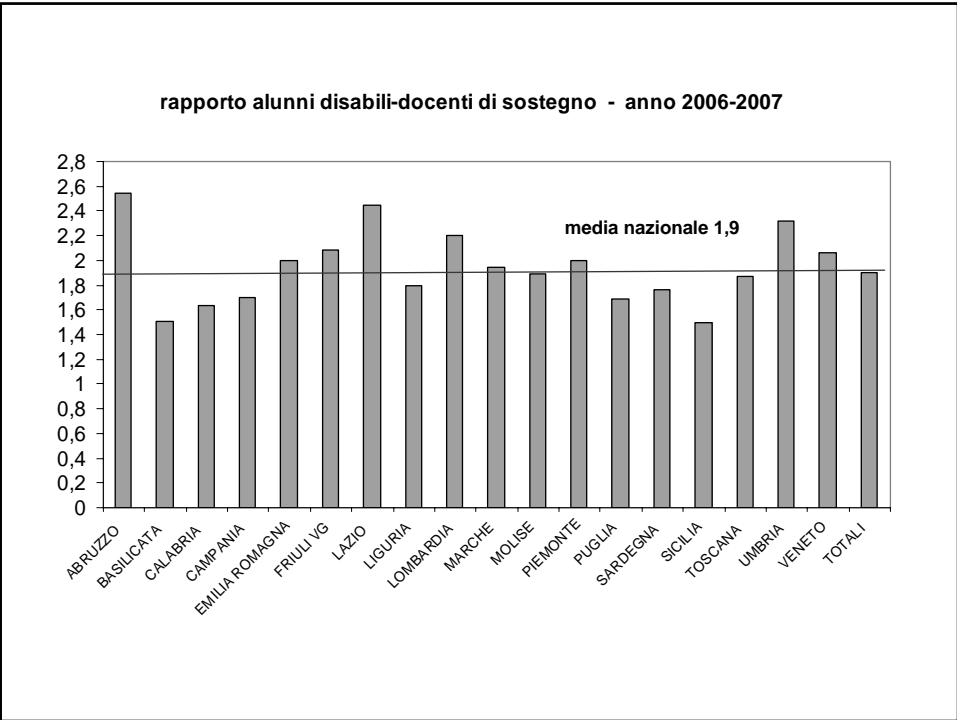
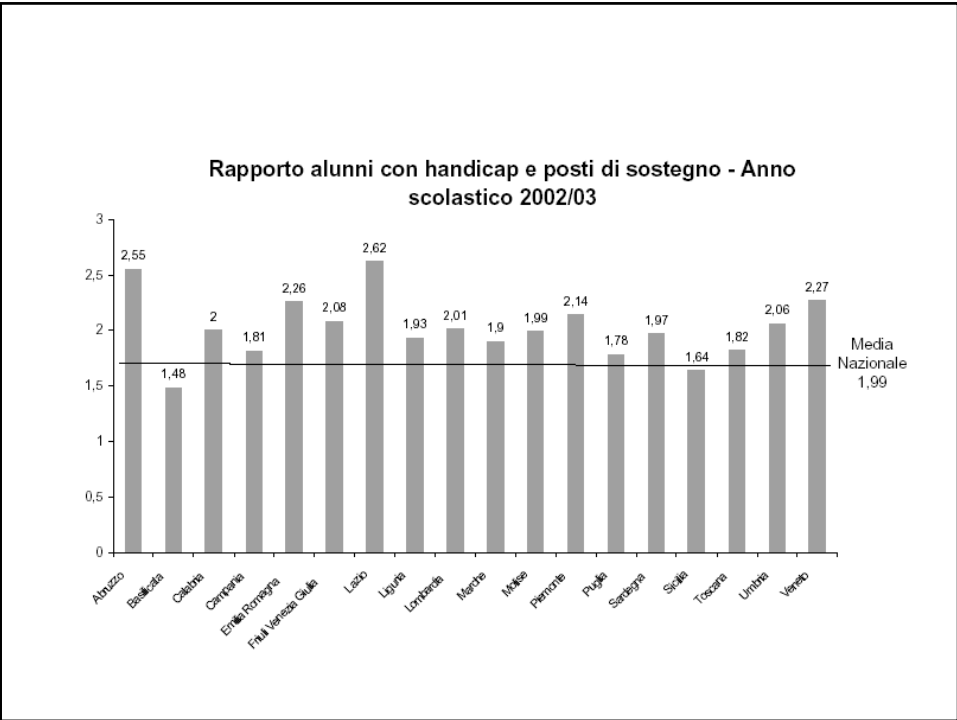


TABELLA 12

Incremento percentuale degli insegnanti di sostegno nel periodo 1997-2002 per ciascuna regione

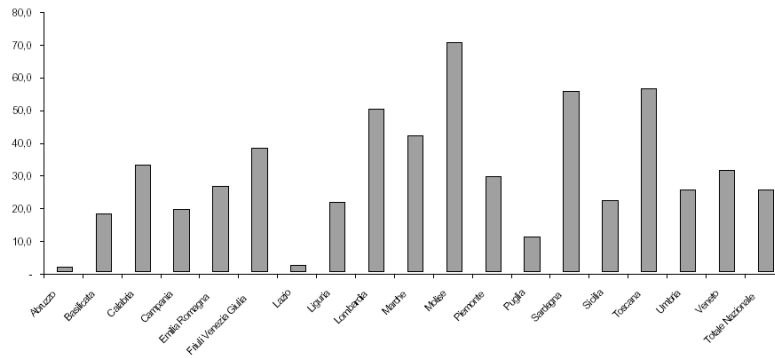


TABELLA 13

Rapporto alunni in situazione di handicap e docenti su posti di sostegno

Serie storica a.s. 1993/94 - 2002/03

Regione	Anni scolastici						Variazione % 2002-93	
	1993/94	1997/98	1998/99	1999/00	2000/01	2001/02		2002/03
Abruzzo	1,94	2,20	2,37	2,32	2,32	2,25	2,46	26,80
Basilicata	2,10	1,70	1,49	1,74	1,52	1,51	1,63	-22,38
Calabria	2,50	2,33	2,21	2,08	1,88	1,91	1,77	-29,20
Campania	2,02	1,70	1,69	1,73	1,55	1,59	1,7	-15,84
Emilia Romagna	1,88	2,09	2,24	2,27	2,14	2,18	2,26	20,21
Friuli Venezia Giulia	2,95	2,33	2,33	2,32	1,76	1,64	2,34	-20,68
Lazio	2,12	2,05	2,20	2,43	2,30	2,42	2,58	21,70
Liguria	1,90	2,06	2,20	2,07	1,98	1,97	1,89	-6,53
Lombardia	2,38	2,29	2,32	2,22	2,10	1,99	2,07	-13,03
Marche	2,07	2,08	2,08	2,02	1,84	1,84	2,03	-1,93
Molise	2,41	2,60	2,46	2,48	1,93	1,86	2,19	-9,13
Piemonte	1,78	2,16	2,23	2,27	2,11	2,17	2,06	15,73
Puglia	2,22	1,82	1,94	1,83	1,77	1,69	1,67	-24,77
Sardegna	1,98	2,74	2,32	2,18	1,83	1,78	1,75	-11,62
Sicilia	2,06	1,65	1,71	1,77	1,60	1,51	1,46	-29,13
Toscana	1,72	2,13	1,97	2,07	1,82	1,68	1,8	4,65
Umbria	1,79	1,95	2,07	1,99	1,79	1,97	2,2	22,91
Veneto	2,33	2,39	2,44	2,56	2,25	2,16	2,36	1,29
Totale nazionale	2,10	2,00	2,04	2,06	1,89	1,86	1,92	-8,57

Variazione percentuale del rapporto tra alunni handicappati e docenti di sostegno per regione (1993-2002)

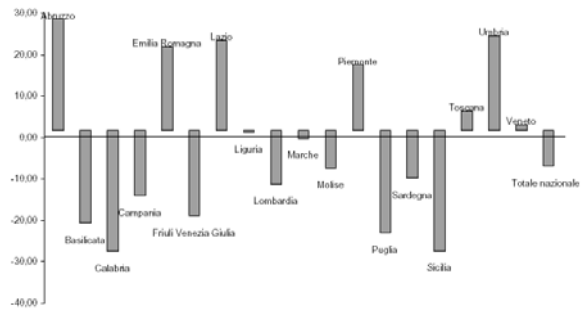


TABELLA 14

**Rapporto tra alunni handicappati e docenti di sostegno
SERIE STORICA 1993/94 - 2002/03**

	ANNI SCOLASTICI						
	1993/1994	1997/1998	1998/99	1999/00	2000/01	2001/02	2002/03
scuola dell'infanzia	1,92	1,64	1,71	1,61	1,56	1,49	1,54
scuola elementare	2,27	2,00	2,05	2,00	1,93	1,91	1,97
scuola media	1,99	2,12	2,15	2,11	2,01	2,00	2,12
secondaria superiore	1,96	1,99	1,97	2,44	1,75	1,71	2,04
Totale Nazionale	2,10	2,00	2,04	2,06	1,89	1,86	1,92

**Andamento del rapporto alunni handicappati e docenti di sostegno per ordine di scuola
anni scolastici 1993/94 - 2002/03**

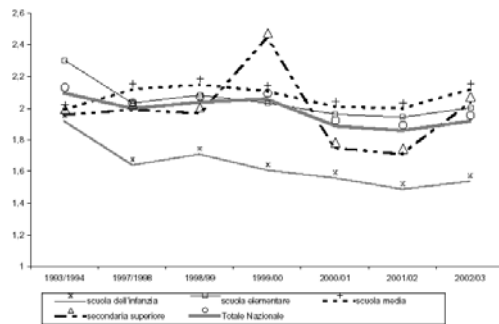


TABELLA 15

Rapporto alunni e docenti su posti di sostegno della scuola statale

Serie storica - anni 1993/94 - 2002/03

Comparazione con il rapporto determinato dalla legge 449/97 che è di 138

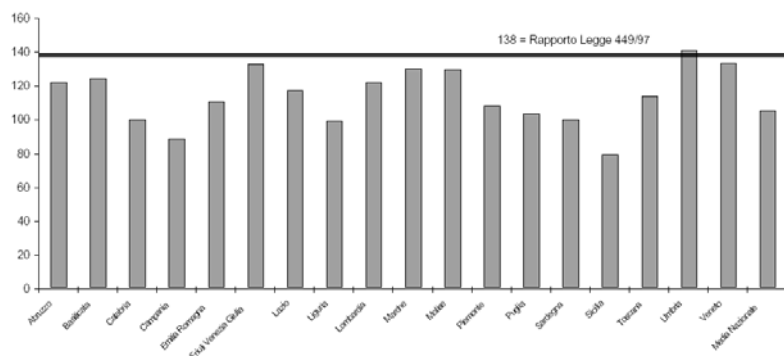
Regione	Anni scolastici							Variazione del rapporto in % (*)	
	1993/94	1997/98	1998/99	1999/00	2000/01	2001/02	2002/03	2002 su 93	2002 su 97
Abruzzo	176,33	132,20	133,81	127,46	124,79	116,56	120,9	-31,44	-8,55
Basilicata	185,84	143,97	146,84	142,08	117,22	111,32	123,13	-33,67	-14,48
Calabria	182,91	158,40	143,68	131,82	125,32	113,17	99,06	-45,84	-37,46
Campania	160,67	112,76	105,80	103,20	101,50	95,02	87,72	-45,41	-22,20
Emilia Romagna	138,66	127,94	132,97	130,05	119,19	112,66	109,5	-21,03	-14,41
Friuli Venezia Giulia	184,49	155,33	147,48	138,59	105,70	93,55	131,84	-28,54	-15,12
Lazio	138,74	118,09	122,93	119,62	116,36	118,47	116,02	-16,38	-1,75
Liguria	125,85	115,25	119,48	112,21	100,26	97,24	97,99	-22,14	-14,98
Lombardia	178,22	167,66	158,82	148,84	131,39	117,22	120,81	-32,21	-27,94
Marche	179,02	167,01	162,45	153,65	134,71	126,31	128,95	-27,97	-22,79
Molise	262,91	211,19	193,18	168,84	135,72	129,24	128,68	-51,06	-39,07
Piemonte	123,25	138,31	137,57	133,12	122,12	116,13	107,31	-12,93	-22,42
Puglia	168,58	124,16	132,45	119,14	114,80	104,36	102,24	-39,35	-17,65
Sardegna	175,36	192,91	159,89	140,68	116,47	106,13	99,23	-43,41	-48,56
Sicilia	133,83	106,86	106,93	101,50	93,39	83,20	78,19	-41,57	-26,83
Toscana	184,35	173,28	151,02	142,81	128,03	116,81	113,03	-28,77	-34,77
Umbria	164,39	163,10	160,23	150,28	136,25	133,68	139,93	-14,68	-14,21
Veneto	158,70	161,07	162,63	152,21	134,46	123,89	132,41	-16,56	-17,79
Media Nazionale	155,78	134,30	131,71	124,75	115,24	106,86	104,20	-33,11	-22,42

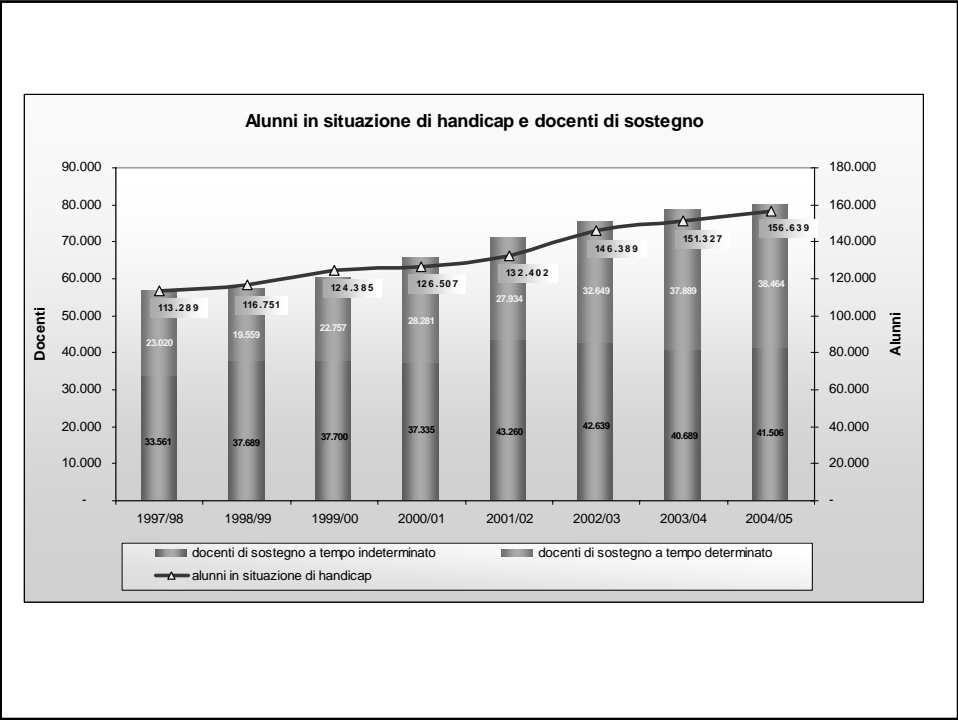
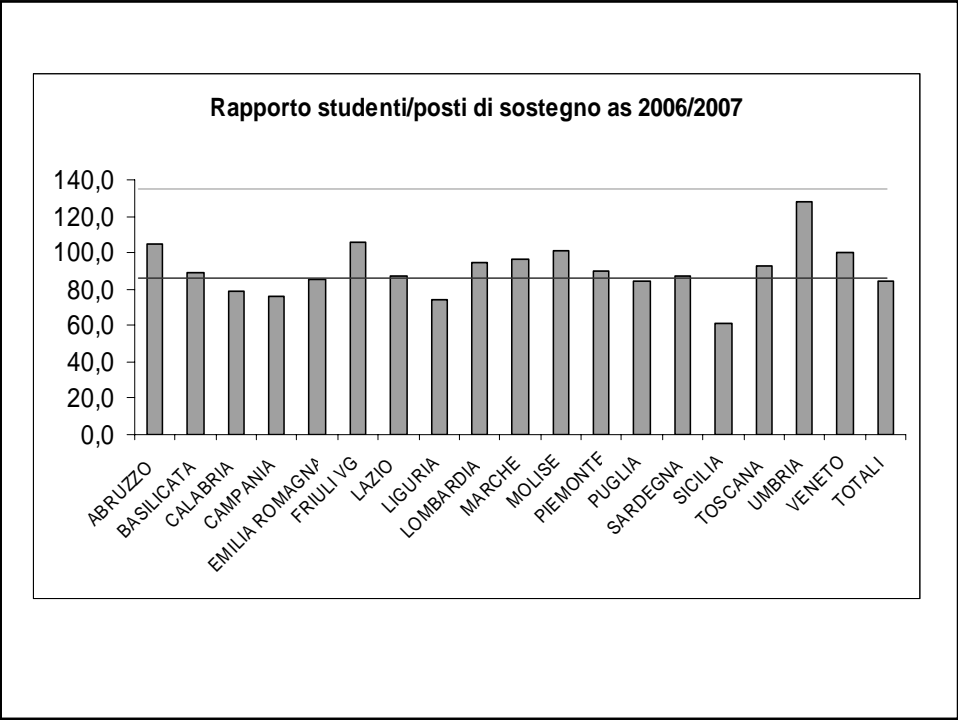
(*) Il dato riferito al 2002 su 1993 è puramente indicativo. Rappresenta, comunque, una tendenza. Lo scostamento del rapporto tra il 2002 e il 1997 è significativo, ai fini della comparazione, in quanto è riferito al valore determinato dalla legge 449/97 che ha consolidato i posti di sostegno al 31.12.97, secondo il parametro 138.

TABELLA 16

Rapporto Studenti posti di sostegno per Regione- Anno scolastico 2002/03

Comparazione con il parametro 138 determinato dalla legge 449/97





Tab. 24 - Docenti su posto di sostegno a tempo indeterminato delle scuole statali per classe di età e ordine di scuola - a. s. 1999/2000

Ordine di scuola	Classe di età						Totale	Totale docenti
	= < 25	26-35	36-45	46-55	56-65	> 65		
Scuola materna	0,00%	34,78%	47,92%	13,99%	3,28%	0,03%	100,00%	2.930
Scuola elementare	0,59%	37,04%	38,69%	18,53%	4,96%	0,19%	100,00%	14.489
Scuola secondaria di I grado	0,00%	8,19%	50,67%	37,12%	3,92%	0,10%	100,00%	15.669
Scuola secondaria di II grado	0,00%	14,70%	62,88%	20,40%	2,02%	0,00%	100,00%	4.612
Totale	0,23%	22,14%	47,34%	26,15%	4,03%	0,11%	100,00%	37.700

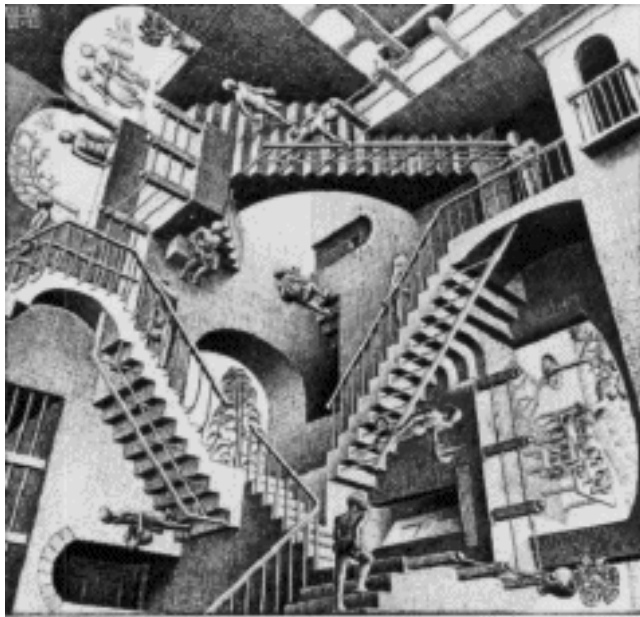
Tab. 25 - Docenti su posti di sostegno a tempo determinato delle scuole statali per classe di età e ordine di scuola - a. s. 1999/2000

Ordine di scuola	Classe di età						Totale	Totale docenti
	= < 25	26-35	36-45	46-55	56-65	> 65		
Scuola materna	1,99%	52,65%	35,28%	8,90%	1,18%	0,00%	100,00%	3.214
Scuola elementare	2,50%	54,42%	33,57%	8,32%	1,16%	0,03%	100,00%	11.084
Scuola secondaria di I grado	0,15%	36,10%	53,44%	9,62%	0,69%	0,00%	100,00%	4.523
Scuola secondaria di II grado	0,30%	37,67%	53,84%	7,83%	0,36%	0,00%	100,00%	3.936
Totale	1,58%	47,64%	41,27%	8,57%	0,93%	0,01%	100,00%	22.757

Empowering local communities...

"A community is not a thing. It is a number of people who have repeated dealings with each other...What must never be lost sight of, is, however, that community life is voluntary and autonomous or it is nothing. Government cannot produce it: it can only assist it to produce itself."

(Chanon: Measures of Community, Home Office Active Community Unit, 2002)



Maurits Cornelis Escher - Relativity 1953